

nummer 1
lente 2026
adviesprijs €9,25

ENL

SPRING ISSUE

ELLE DECORATION

ARTFUL LIVING

INTERIEUR MEETS KUNST,
DE CREATIEVE SCENE VAN ANTWERPEN
& trends in outdoor, stoffen en behang



INTERIOR MOTIVES

Kunstenaars gebruiken de vormtaal van kamers, lichtval en materialen in hun schilderkunst, fotografie en installaties om emoties te vangen en thema's te verbeelden. Zo wordt het interieur niet alleen een ruimte om in te leven, maar een spiegel van cultuur, identiteit en verbeelding.

tekst en productie YVETTE VAN CALDENBORGH en INGRID ADVANEY



Guy Yanai
Manon's salon,
2021
Olie op doek,
157 x 127 cm
Courtesy: Galerie
Lelong en König
Galerie

IN ZIJN HERINNERING

Guy Yanais schilderijen tonen vaak interieurs die tegelijkertijd vertrouwd en licht vervreemdend aanvoelen: woonkamers, ateliers of hotelachtige ruimtes waarin meubels, kunstwerken en ramen zorgvuldig zijn gecomponeerd. In zijn interieurs ontbreken bijna altijd mensen, maar hun aanwezigheid is voelbaar in de stoelen, tafels, boeken en schilderijen. Het raam speelt daarbij een cruciale rol: het verbindt binnen met buiten en creëert een spanningsveld tussen introspectie en

openheid. Zijn stijl van zichtbare penseelstreken en heldere, soms onverwachte kleurvlakken benadrukt dat het hier niet gaat om een realistische weergave, maar om herinnering en interpretatie. Yanai put uit de kunstgeschiedenis (van Matisse tot Bonnard) en vertaalt die invloeden naar hedendaagse, intieme scènes. Daarmee is het interieur ook een reflectie op schilderkunst zelf, als een ruimte waarin de wereld opnieuw wordt geordend. guy-yanai.com

PERSOONLIJKE TOUCH

Persoonlijke geschiedenis, culturele identiteit en herinnering komen samen in het werk van Njideka Akunyili Crosby. Ze komt uit een Nigeriaanse familie maar is opgeleid in de VS en verbindt zodoende verschillende werelden in haar schilderijen. Haar huiselijke interieurs zijn sterk autobiografisch: in een collage-achtige stijl combineert ze schilderkunst met familiefoto's uit persoonlijke archieven en Nigeriaanse tijdschriften, verwerkt in behang en vloer. Door deze gelaagde techniek vervaagt de grens tussen heden en verleden en het interieur wordt zo een plek van onderhandeling tussen Nigeria en de Verenigde Staten, traditie en hedendaags leven. De woonkamer fungeert als drager van identiteit: rijk, gelaagd en intiem. njidekaakunyilicrosby.com



Njideka Akunyili Crosby
Mother and child, 2016
Acryl, transfers, kleurpotlood, collage en herdenkingsstof op papier, 243 x 315 cm
Courtesy: de kunstenaar, Victoria Miro en David Zwirner



Karyn Lyons
Evening interior, 2023
Olie op doek, 45 x 35 cm
Courtesy: Stems Gallery

TWEE WERELDEN

De schilderijen van Karyn Lyons laten besloten kamers zien waarin een enkel figuur aanwezig is, omringd door meubels en objecten die klassiek aandoen. Voor Lyons zijn deze interieurs nauw verbonden met herinnering. De kamers die zij schildert, doen haar denken aan haar jeugd in Connecticut, aan woonruimtes die luxe en oud geld uitstraalden. Die persoonlijke oorsprong geeft haar interieurs een melancholische ondertoon: het zijn geen exacte weergaven van bestaande plekken, maar fragmenten van herinneringen, opnieuw opgebouwd in verf. Bij Lyons ontstaat extra spanning door het contrast tussen het hedendaagse en het elitaire. Het jonge meisje met haar rode Nikes lijkt totaal op haar gemak in een klassiek interieur vol historische verwijzingen. Die botsing van werelden wordt verder aangescherpt door het schilderij met de naakte vrouw op de achtergrond. Het voegt een subtiele maar voelbare spanning toe, waarin onschuld, luxe en intimiteit elkaar kruisen. karynlyons.com

Hans Op de Beeck
Sleeping girl, 2017
 Polyester, aluminium,
 coating, 210 × 100 × 76 cm.
 Courtesy: Galleria
 Continua en Galerie Ron
 Mandos



STUDIO HANS OP DE BEECK

Erwin Olaf
Hope, the hallway, 2005
 Chromogene print, face-mounted
 op plexiglas, 70 x 98 cm
 Courtesy: Galerie Ron Mandos



VOELBARE SPANNING

Erwin Olaf gebruikte interieur om controle en kwetsbaarheid tegelijk te tonen. De precisie van het decor, de kleurstelling en de belichting verwijzen naar film noir en klassieke schilderkunst. Juist de afwezigheid van actie vergroot de dramatiek: wat níét gebeurt, is minstens zo belangrijk als wat we wel zien. Zijn zorgvuldig geënceneerde ruimtes ogen op het eerste gezicht ordelijk en herkenbaar, maar dragen een onderhuidse emotionele intensiteit in zich. Het interieur is in de werken

van Olaf nooit neutraal: het fungeert als psychologische ruimte waarin verlangen, macht, eenzaamheid en onuitgesproken conflicten voelbaar worden. In dit werk versterkt de beslotenheid van de gang het gevoel van afstand tussen de figuren. Hoewel zij zich in dezelfde ruimte bevinden, lijken ze emotioneel van elkaar afgesloten. De ruimte houdt hen als het ware gevangen, waardoor stilte en spanning bijna tastbaar worden. erwinolaf.com

UNIVERSEEL EN TIJDLOOS

Met gesloten ogen, opgekruld op een bank geeft *Sleeping girl* zich over aan haar slaap, die haar scheidt van de wereld van de toeschouwer. De klassieke gecapitonneerde Chesterfield die wereldwijd wordt geassocieerd met gentlemen's clubs, omsluit het jonge meisje in een comfortabele omhelzing. Gebaseerd op de persoonlijke ervaring van de kunstenaar vangt het werk een gelukkig moment waarin een ouder waakt over de slaap van zijn kind. Het interieur is ontdaan van context: geen kamer, geen omgeving, alleen het meubel en het lichaam. Daardoor wordt de scène universeel. Hans Op de Beeck kiest bewust voor een volledig grijze uitvoering. Door kleur weg te nemen, neutraliseert hij emoties die vaak automatisch aan kleur worden gekoppeld. Grijs dwingt de toeschouwer zich te richten op vorm, textuur, houding en sfeer. De sculptuur bevindt zich zo in een tussengebied. Niet levendig, niet dood, niet verleden en niet heden, maar los van tijd en plaats. hansopdebeeck.com

De interieurs van Matsuyama weerspiegelen geen stilte, maar een wereld in beweging

MOOIE MIX

Bij Tomokazu Matsuyama wordt het interieur een theatrale kruising van culturen en stijlen. Zijn schilderijen tonen huiselijke ruimtes die overlopen van patronen, kleuren en verwijzingen naar verschillende tijden en tradities. Ornamenten en decoratieve motieven versmelten tot een dynamische, collageachtige omgeving. Het interieur weerspiegelt geen stilte, maar een wereld in beweging, gevormd door globalisering en hybride identiteiten. Een spiegel van een complexe, geglobaliseerde werkelijkheid, waarin oosterse en westerse beeldtradities in elkaar overlopen. matzu.net



Tomokazu Matsuyama
Broken train pick me, 2020
 Olie op doek,
 254 × 150 cm

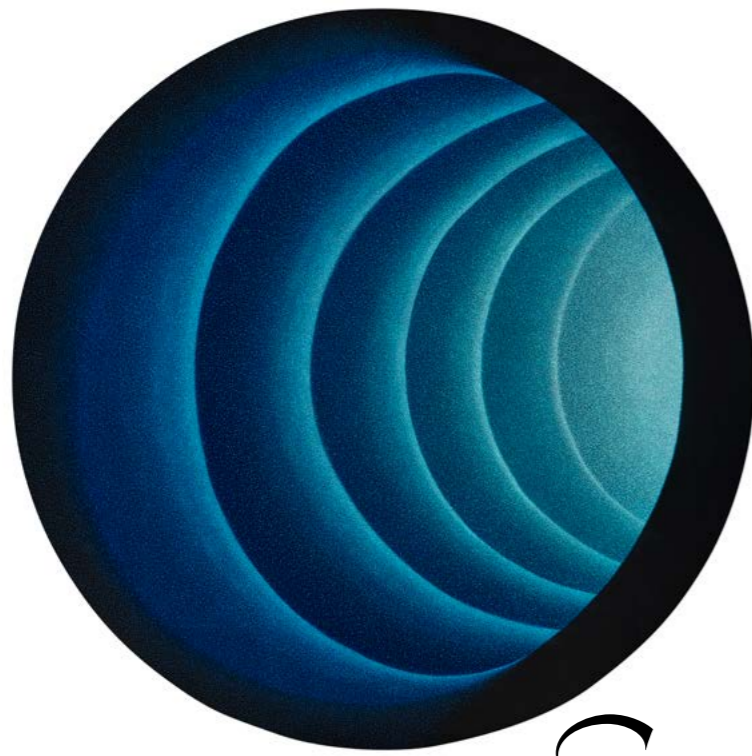


JONATHAN DE WAART

DE DENKER EN DE DOENER

In dit werk van Eniwaye Oluwaseyi zien we hoe binnen en buiten naast elkaar bestaan: een man met een kip in een stedelijke buitenruimte wordt gespiegeld door een tweede man in een interieur met tafel, boeken en schilderspullen. Deze juxtapositie suggereert verschillende rollen en toestanden: het publieke en het private, het instinctieve en het intellectuele, het leven buiten en het denken binnen. Het interieur is geen toevluchtsoord, maar een plek waar vragen ontstaan over wie men is en hoe men zich tot de wereld verhoudt. Oluwaseyi, geboren in Nigeria, ontving vorig jaar de Royal Award for Modern Painting uit handen van de Koning Willem-Alexander en deed mee aan de Open Studios van de Rijksacademie. Een van de werken uit die residentie is onlangs gekocht door Museum More. [@eniwaye_seyi](https://www.instagram.com/eniwaye_seyi)

Eniwaye Oluwaseyi
Echoes of repetition, 2025
 Olie op doek, 200 x 180 cm

**HYPNOTISEREND**

In 2025 rondde Cairo Dwek haar MA Painting af aan het Royal College of Art in Londen. In dit hypnotiserende, cirkelvormige werk onderzoekt ze de raakvlakken tussen schilderkunst en de digitale ervaring, met een spel van optische illusie, ritme en herhaling. Net als bij Op-art word je als kijker uitgenodigd om steeds opnieuw in en uit het beeld te stappen, terwijl beweging en stilstand elkaar afwisselen. We voelen ons even Bugs Bunny in het Looney Tunes-logo. cairodwekart.com

Cairo Dwek, *Light after light*, 2025
150 cm ø

JONG & NIEUW

Even voorstellen: een verse generatie kunstenaars van onder de dertig die moeiteloos laveert tussen disciplines, culturen en media. Hun werk is persoonlijk én scherp, intuïtief én conceptueel en behandelt hedendaagse thema's als identiteit, intimiteit en kwetsbaarheid.

tekst YVETTE VAN CALDENBORGH en INGRID ADVANEY

Lorian Gwynn, *Frank set the house on fire but did not intend to do so*, 2025

**CREATIEF MET LAGEN**

De werken van Lorian Gwynn ontstaan door een proces van toevoegen en wegnemen: ze schildert over eerdere lagen heen en lost delen weer op met terpentijn. De Utrechtse werkt intuïtief; pas in de laatste fase ontvouwt zich de betekenis van het beeld. Haar bijna hallucinerende werk valt op door de gelaagde kleurvelden en het fluïde narratief. Intiem, onrustig en volwassen. loriangwynn.com

SAMEN UIT

Bobbi Essers vangt de rauwe schoonheid van jong zijn: fragmentarische lichamen, nachtelijke scènes en kleine sporen van leven. Ze schildert vriendschap, intimiteit en queer positiviteit in een hyperrealistische stijl. In 2022 won ze de Buning Brongers Prijs en in 2023 ontving ze de Royal Award for Modern Painting, een van de belangrijkste kunstprijzen voor jonge schilders in Nederland. @bobbieessers

Bobbi Essers, *Should we just keep driving*, 2024

**SPANNEND & CHIC**

De Britse kunstenaar Georgia-May Travers Cook legt in dit schilderij een subtiele spanning tussen verleiding en gevaar vast: een revolver rustend op een spiegelen tafelblad, omgeven door zachte, bijna theatrale gordijnen. Haar schilderij is precies en zintuiglijk, maar laat ruimte voor twijfel. Het resultaat is een verstild moment dat vragen oproept over macht, controle en de psychologische lading van alledaagse objecten, gevangen in een elegant, hedendaags tableau. Travers Cooks werk werd de afgelopen jaren opgepikt door galeries en verzamelaars en ze wordt steeds vaker genoemd als een veelbelovend kunstenaar binnen het jonge, internationale schildertalent. @georgiamaytc



Georgia-May Travers Cook, *Revolver*, 2024



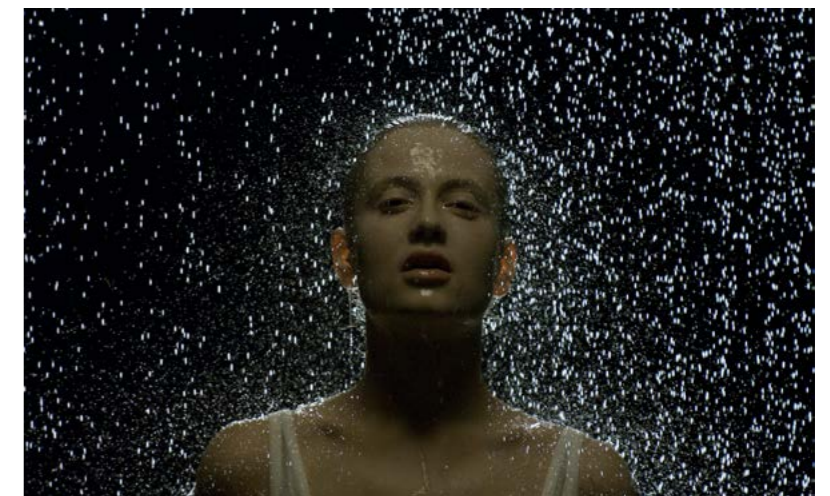
Kaili Smith, *The miracle of the Zeedijk*, 2025

AMSTERDAMMERTJES

Kaili Smith heeft een sterke interesse in collectieve verhalen: wie hoort ergens bij, wie wordt gezien en wie blijft onzichtbaar? In *The miracle of the Zeedijk* brengt de Australische kunstenaar, die in Amsterdam woont, zes markante figuren van de Zeedijk samen. We herkennen onder meer Tricia Aoijs van streetwearlabel Rezareez, Eben Badu, medeoprichter van The New Originals, de vrouw van de Amsterdamse vishandel en Dave Chan van Tokoman. Het resultaat is een eigentijds groepsportret waarin persoonlijke verhalen samenvloeien met de sociale geschiedenis van de straat. kailismith.com

STILLE KRACHT

In deze verstilde video onderzoekt Pip Greenaway de kracht en kwetsbaarheid van het lichaam, gevangen tussen licht, water en stilte. Vanuit haar achtergrond in theater en film creëert ze multisensorische installaties, waarin tijd vertraagt en het moment bijna tastbaar wordt. Greenaway heeft een opvallend rijpe, zintuiglijke beeldtaal. En ze mag dan net zijn afgestudeerd aan de Koninklijke Academie van Beeldende Kunsten in Den Haag, ze is nu al geselecteerd voor Best of Graduates door Galerie Ron Mandos. pipgreenaway.com



Pip Greenaway, *Prologue - too much to swallow*, 2025